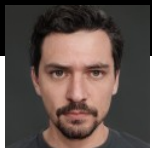


ARTEM POMELNIKOV ...



## СОЧЕТАНИЕ ШРИФТОВ



Автор: Артем  
Помельников

Категория: **Уроки** Пятница 24 февраля, 2017

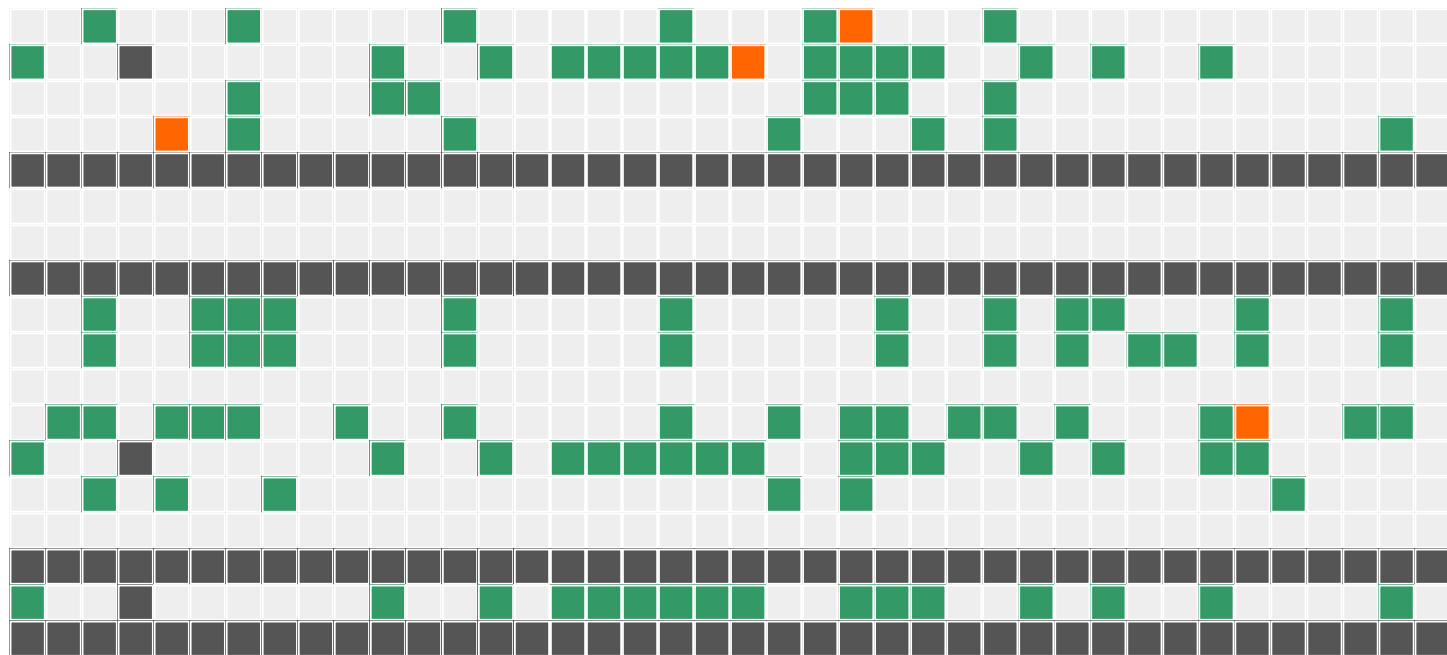


В мире есть много красивых шрифтов, но не все из них идеально подойдут для вашего проекта. Комбинирование шрифтов может быть очень важным и увлекательным процессом во время создания дизайна. Идеальное сочетание начертаний может сделать ваш проект действительно потрясающим и при этом читабельным.

В этом материале я собрал особенности сочетания шрифтов, примеры использования **Безопасных шрифтов** и шрифтов из **Google fonts**, а так же разместил таблицу сочетаемости кириллических шрифтов.

## Таблица сочетания шрифтов

1	2	3	4	5	6	7	8	9	10	11	12	13	14	15	16	17	18	19	20	21	22	23	24	25	26	27	28	29	30	31	32	33	34	35	36	37	38	39	40	41	42	43	44	45	46	47	48	49	50	51	52	53	54	55	56	57	58	59	60	61	62	63	64	65	66	67	68	69	70	71	72	73	74	75	76	77	78	79	80	81	82	83	84	85	86	87	88	89	90	91	92	93	94	95	96	97	98	99	100
1	2	3	4	5	6	7	8	9	10	11	12	13	14	15	16	17	18	19	20	21	22	23	24	25	26	27	28	29	30	31	32	33	34	35	36	37	38	39	40	41	42	43	44	45	46	47	48	49	50	51	52	53	54	55	56	57	58	59	60	61	62	63	64	65	66	67	68	69	70	71	72	73	74	75	76	77	78	79	80	81	82	83	84	85	86	87	88	89	90	91	92	93	94	95	96	97	98	99	100
1	2	3	4	5	6	7	8	9	10	11	12	13	14	15	16	17	18	19	20	21	22	23	24	25	26	27	28	29	30	31	32	33	34	35	36	37	38	39	40	41	42	43	44	45	46	47	48	49	50	51	52	53	54	55	56	57	58	59	60	61	62	63	64	65	66	67	68	69	70	71	72	73	74	75	76	77	78	79	80	81	82	83	84	85	86	87	88	89	90	91	92	93	94	95	96	97	98	99	100
1	2	3	4	5	6	7	8	9	10	11	12	13	14	15	16	17	18	19	20	21	22	23	24	25	26	27	28	29	30	31	32	33	34	35	36	37	38	39	40	41	42	43	44	45	46	47	48	49	50	51	52	53	54	55	56	57	58	59	60	61	62	63	64	65	66	67	68	69	70	71	72	73	74	75	76	77	78	79	80	81	82	83	84	85	86	87	88	89	90	91	92	93	94	95	96	97	98	99	100
1	2	3	4	5	6	7	8	9	10	11	12	13	14	15	16	17	18	19	20	21	22	23	24	25	26	27	28	29	30	31	32	33	34	35	36	37	38	39	40	41	42	43	44	45	46	47	48	49	50	51	52	53	54	55	56	57	58	59	60	61	62	63	64	65	66	67	68	69	70	71	72	73	74	75	76	77	78	79	80	81	82	83	84	85	86	87	88	89	90	91	92	93	94	95	96	97	98	99	100
1	2	3	4	5	6	7	8	9	10	11	12	13	14	15	16	17	18	19	20	21	22	23	24	25	26	27	28	29	30	31	32	33	34	35	36	37	38	39	40	41	42	43	44	45	46	47	48	49	50	51	52	53	54	55	56	57	58	59	60	61	62	63	64	65	66	67	68	69	70	71	72	73	74	75	76	77	78	79	80	81	82	83	84	85	86	87	88	89	90	91	92	93	94	95	96	97	98	99	100
1	2	3	4	5	6	7	8	9	10	11	12	13	14	15	16	17	18	19	20	21	22	23	24	25	26	27	28	29	30	31	32	33	34	35	36	37	38	39	40	41	42	43	44	45	46	47	48	49	50	51	52	53	54	55	56	57	58	59	60	61	62	63	64	65	66	67	68	69	70	71	72	73	74	75	76	77	78	79	80	81	82	83	84	85	86	87	88	89	90	91	92	93	94	95	96	97	98	99	100
1	2	3	4	5	6	7	8	9	10	11	12	13	14	15	16	17	18	19	20	21	22	23	24	25	26	27	28	29	30	31	32	33	34	35	36	37	38	39	40	41	42	43	44	45	46	47	48	49	50	51	52	53	54	55	56	57	58	59	60	61	62	63	64	65	66	67	68	69	70	71	72	73	74	75	76	77	78	79	80	81	82	83	84	85	86	87	88	89	90	91	92	93	94	95	96	97	98	99	100
1	2	3	4	5	6	7	8	9	10	11	12	13	14	15	16	17	18	19	20	21	22	23	24	25	26	27	28	29	30	31	32	33	34	35	36	37	38	39	40	41	42	43	44	45	46	47	48	49	50	51	52	53	54	55	56	57	58	59	60	61	62	63	64	65	66	67	68	69	70	71	72	73	74	75	76	77	78	79	80	81	82	83	84	85	86	87	88	89	90	91	92	93	94	95	96	97	98	99	100
1	2	3	4	5	6	7	8	9	10	11	12	13	14	15	16	17	18	19	20	21	22	23	24	25	26	27	28	29	30	31	32	33	34	35	36	37	38	39	40	41	42	43	44	45	46	47	48	49	50	51	52	53	54	55	56	57	58	59	60	61	62	63	64	65	66	67	68	69	70	71	72	73	74	75	76	77	78	79	80	81	82	83	84	85	86	87	88	89	90	91	92	93	94	95	96	97	98	99	100
1	2	3	4	5	6	7	8	9	10	11	12	13	14	15	16	17	18	19	20	21	22	23	24	25	26	27	28	29	30	31	32	33	34	35	36	37	38	39	40	41	42	43	44	45	46	47	48	49	50	51	52	53	54	55	56	57	58	59	60	61	62	63	64	65	66	67	68	69	70	71	72	73	74	75	76	77	78	79	80	81	82	83	84	85	86	87	88	89	90	91	92	93	94	95	96	97	98	99	100
1	2	3	4	5	6	7	8	9	10	11	12	13	14	15	16	17	18	19	20	21	22	23	24	25	26	27	28	29	30	31	32	33	34	35	36	37	38	39	40	41	42	43	44	45	46	47	48	49	50	51	52	53	54	55	56	57	58	59	60	61	62	63	64	65	66	67	68	69	70	71	72	73	74	75	76	77	78	79	80	81	82	83	84	85	86	87	88	89	90	91	92	93	94	95	96	97	98	99	100
1	2	3	4	5	6	7	8	9	10	11	12	13	14	15	16	17	18	19	20	21	22	23	24	25	26	27	28	29	30	31	32	33	34	35	36	37	38	39	40	41	42	43	44	45	46	47	48	49	50	51	52	53	54	55	56	57	58	59	60	61	62	63	64	65	66	67	68	69	70	71	72	73	74	75	76	77	78	79	80	81	82	83	84	85	86	87	88	89	90	91	92	93	94	95	96	97	98	99	100
1	2	3	4	5	6	7	8	9	10	11	12	13	14	15	16	17	18	19	20	21	22	23	24	25	26	27	28	29	30	31	32	33	34	35	36	37	38	39	40	41	42	43	44	45	46	47	48	49	50	51	52	53	54	55	56	57	58	59	60	61	62	63	64	65	66	67	68	69	70	71	72	73	74	75	76	77	78	79	80	81	82	83	84	85	86	87	88	89	90	91	92	93	94	95	96	97	98	99	100
1	2	3	4	5	6	7	8	9	10	11	12	13	14	15	16	17	18	19	20	21	22	23	24	25	26	27	28	29	30	31	32	33	34	35	36	37	38	39	40	41	42	43	44	45	46	47	48	49	50	51	52	53	54	55	56	57	58	59	60	61	62	63	64	65	66	67	68	69	70	71	72	73	74	75	76	77	78	79	80	81	82	83	84	85	86	87	88	89	90	91	92	93	94	95	96	97	98	99	100
1	2	3	4	5	6	7	8	9	10	11	12	13	14	15	16	17	18	19	20	21	22	23	24	25	26	27	28	29	30	31	32	33	34	35	36	37	38	39	40	41	42	43	44	45	46	47	48	49	50	51	52	53	54	55	56	57	58	59	60	61	62	63	64	65	66	67	68	69	70	71	72	73	74	75	76	77	78	79	80	81	82	83	84	85	86	87	88	89	90	91	92	93	94	95	96	97	98	99	100
1	2	3	4	5	6	7	8	9	10	11	12	13	14	15	16	17	18	19	20	21	22	23	24	25	26	27	28	29	30	31	32	33	34	35	36	37	38	39	40	41	42	43	44	45	46	47	48	49	50	51	52	53	54	55	56	57																																											



Плохо  Посредственно  Хорошо  Превосходно 

Скачать таблицу:



Мы живём среди текстов. Мы разговариваем с окружающими нас людьми, читаем книги, газеты, журналы, замечаем таблички и вывески, биллборды и надписи на заборах. Каждый день, читая тексты и воспринимая их на слух, мы получаем огромное количество информации.

Обычно грамотному человеку-носителю языка не приходит в голову вслушиваться в красоту звуков речи или всматриваться в форму букв и их расположение. Однако мы можем рассуждать, нравится нам или нет звучание незнакомых слов на чужом языке, или находить в буквах непривычной письменности загадочные узоры. Грамотный человек читает текст и получает из него информацию. Тем не менее, воспринимать текст (на знакомом языке) можно очень по-разному, в зависимости от его предназначения.



## Комбинатор шрифтов

В процессе чтения глаза привыкают к основному шрифту и они утомляются, если заголовки, оглавление и второстепенный текст набраны шрифтами разной гарнитуры, не гармонирующими с основным шрифтом. Поэтому, при подборе шрифтов достаточно остановиться на одном–двух шрифтах, а акценты расставлять за счет размера, цвета и начертания.

Важно учитывать характер и объем материала, с которым вы работаете. Это почти полностью сплошной текстовый массив? Много ли там заголовков и подзаголовков? Работая с целой группой шрифтов, используйте их строго по назначению, не путайте "роли"; если подзаголовок уже набран вами одним шрифтом, то и для остальных подзаголовков применяйте этот же шрифт. Пусть будет видно, для чего предназначен каждый из них.

## Основные составляющие шрифтов

Y

Каркас



Насыщенность

Аксессуары



Шрифт: Georgia

## Каркас

Базовая форма по которой построен шрифт. Каркас определяет общие пропорции элементов буквы, ширину букв, высоту строчных букв (x-height) и высоту заглавных (cap-height), форму скруглений и скосов, основные принципы построения.

## Семейство, гарнитура, шрифт, начертание

«**Семейство**» — это набор связанных гарнитур объединенный общим стилем (serif, sans-serif, mono, condensed и др.), например Pt Sans, Pt Serif и Pt Mono входят в семейство Public type (Pt), а Roboto, Roboto Slab и Roboto Condensed входят в семейство Roboto.

«**Гарнитура**» — это набор шрифтов, часть шрифтового семейства, объединенная общим дизайн-решением содержащая различные начертания и насыщенность. Гарнитура обычно содержит алфавитно-цифровые, пунктуационные знаки и специальные символы. Roboto или Pt Serif, например, — это гарнитур.

«**Шрифт**» — это графический рисунок начертаний букв и знаков, составляющих единую стилистическую и композиционную систему, набор символов определенного размера и рисунка, в конкретной насыщенности и стиле. Roboto Bold или Roboto Italic, например — это шрифт, файл, который вы используете в своей системе.

«**Начертание**» — это графическая разновидность шрифта в пределах одной гарнитуры. Характеризуются едиными стилевыми особенностями рисунка, определенными пропорциями (узкое, нормальное, широкое и др.), насыщенностью (светлое, полужирное, жирное и др.), постановкой очка, или наклоном знаков (прямое, курсивное или наклонное), декоративной обработкой контура знаков (контурное, оконтуренное, оттененное и др.).

**Гарнитура «Ехо 2» имеет 18 начертаний с насыщенностью и наклоном знаков**

Thin	Regular	<b>Bold</b>
<i>Thin Italic</i>	<i>Regular Italic</i>	<b><i>Bold Italic</i></b>
Extra-Light	Medium	<b><i>Extra-Bold</i></b>
<i>Extra-Light Italic</i>	<i>Medium Italic</i>	<b><i>Extra-Bold Italic</i></b>
Light	Semi-Bold	<b>Black</b>
<i>Light Italic</i>	<i>Semi-Bold Italic</i>	<b><i>Black Italic</i></b>

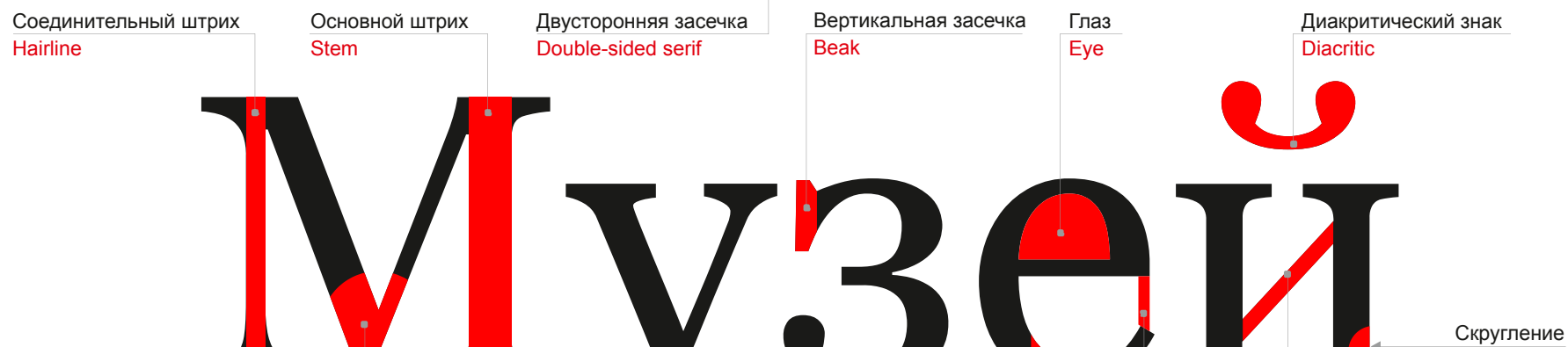
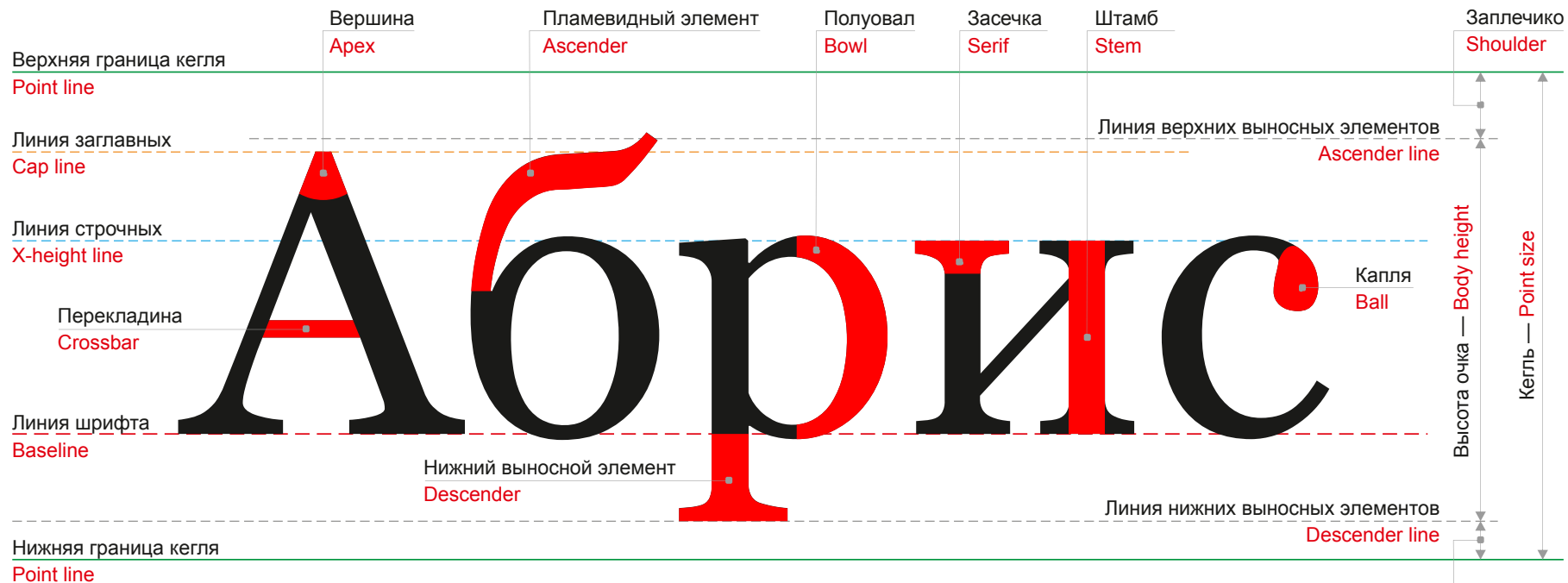
**Гарнитура «Zamenhof» имеет 4 начертания с декоративной обработкой контура знаков**

**ZAMENHOF PLAIN**  
**ZAMENHOF INLINE**

**ZAMENHOF OUTLINE**  
**ZAMENHOF INVERSE**

## Анатомия шрифтов









## Правила сочетания шрифтов

Удачные парные комбинации образуются по принципу гармонии или контраста, но не путём несовместимого противопоставления. То есть, выбранные вами шрифты могут вместе составить удачное сочетание, если у них есть некие общие черты, либо наоборот, если они совершенно разные. Однако, признаков несовместимости у различных пар шрифтов довольно много, слишком большое сходство — один из них.

### Гармоничные сочетания

Гармоничное сочетание строится на шрифтах со схожим каркасом и должно иметь наименьшее количество контрастов 1-4. Приемлем контраст в размере, насыщенности, начертании и аксессуарах.

**A** Контраст размера

**A** Контраст размера и насыщенности

**A** Контраст размера и начертания

**A** Контраст размера, насыщенности и начертания

**А Контраст аксессуаров и размера**

**А Контраст аксессуаров, размера и насыщенности**

**А Контраст аксессуаров, размера и начертания**

**А Контраст аксессуаров, размера, насыщенности и начертания**

\*«**Минускульные цифры**» — это старостильные цифры обладающие верхними и нижними выносными элементами.

Предназначены для использования вместе со строчными буквами в тексте для сплошного чтения. Минускульные цифры часто отсутствуют в стандартном комплекте шрифтов, включаются в расширенный комплект знаков (экспертный комплект шрифта).

## **Контрастные сочетания**

Строятся на шрифтах с максимальным количеством контраста и минимальным количеством сходства 0-3. Объединяются по общему настроению, аксессуарам, художественному стилю. Контрастные сочетания самые сложные, но и самые эффектные.

**А Нет сходства**

**А Сходство аксессуаров**

**А Сходство художественного стиля**

## **Плохие сочетания**

Образуются из слишком разного противопоставления шрифтов, необоснованного использования (смешивание семейств), смешения слишком разных стилей.

**A Плохая читаемость**

**A Слишком похожие шрифты**

**A Шрифты моветон**

## Примеры сочетания шрифтов (ресурсы):

1. <http://fontpair.co>
2. <http://typespiration.com>
3. <http://femmebot.github.io>
4. <http://100daysoffonts.com>
5. <https://www.canva.com>
6. <https://www.typosheque.com>
7. <https://fontsinuse.com>
8. <https://www.typewolf.com>
9. <https://typeconnection.com>
10. <https://justmytype.co/>
11. <https://www.typetester.org/>

В комментариях можете размещать свои лучшие примеры сочетаний шрифтов, не указанные в данном материале, как в виде ссылки на **комбинатор**, так и в виде своих «шрифтовых» работ.

**Скачать Google шрифты для таблицы сочетаний:**

Для доступа к скрытому контенту зарегистрируйтесь, или нажмите на кнопку ниже и поделитесь в социальную сеть.



Последнее изменение: Сб 30 дек 2017

Поиск...



[Главная](#) / [Сочетание шрифтов](#)

[Главная](#) [О себе](#) [Благодарность](#) [Контакты](#)